

INSTRUCTIONS DE COURSE (IC) TYPES  
VOILE LEGERE 2017-2020  
(version avec annexe)



Nom de la compétition : précisé en **annexe**  
Dates complètes : précisées en **annexe**  
Lieu : précisé en **annexe**  
Autorité Organisatrice (AO) : précisée en **annexe**  
Grade : précisé en **annexe**

*La mention [DP] dans une règle des IC signifie que la pénalité pour une infraction à cette règle peut, à la discrétion du jury, être inférieure à une disqualification.*

## 1. REGLES

La régata sera régie par :

- 1.1 les règles telles que définies dans *Les Règles de Course à la Voile (RCV)*,
- 1.2 les prescriptions nationales traduites pour les concurrents étrangers, précisées en **annexe** PRESCRIPTIONS FEDERALES, (*supprimer 1.2 en l'absence de concurrents étrangers attendus*)
- 1.3 les règlements fédéraux.
- 1.4 En cas de traduction de ces IC, le texte français prévaudra (*supprimer 1.4 en l'absence de concurrents étrangers attendus*).

## 2. AVIS AUX CONCURRENTS

- 2.1 Les avis aux concurrents seront affichés sur le tableau officiel d'information dont l'emplacement est précisé en **annexe**.
- 2.2 Les avis seront également mis en ligne à l'adresse précisée en **annexe** (*supprimer 2.2 si non utilisé*).

## 3. MODIFICATIONS AUX INSTRUCTIONS DE COURSE

Toute modification aux IC sera affichée au plus tard 2 heures avant le signal d'avertissement de la course dans laquelle elle prend effet, sauf tout changement dans le programme des courses qui sera affiché avant 20h00 la veille du jour où il prendra effet.

## 4. SIGNAUX FAITS A TERRE

- 4.1 Les signaux faits à terre sont envoyés au mât de pavillons dont l'emplacement est précisé en **annexe**.
- 4.2 Quand le pavillon Aperçu est envoyé, le signal d'avertissement ne pourra pas être fait moins de 30 minutes après l'affalé de l'Aperçu, sauf délai différent précisé en **annexe** (ceci modifie Signaux de course).

## 5. PROGRAMME DES COURSES

- 5.1 Les courses sont prévues selon le programme précisé en **annexe**.
- 5.2 L'heure prévue pour le signal d'avertissement de la première course chaque jour est précisée en **annexe**.
- 5.3 Pour prévenir les bateaux qu'une course ou séquence de courses va bientôt commencer, un pavillon Orange sera envoyé avec un signal sonore cinq minutes au moins avant l'envoi du signal d'avertissement.
- 5.4 Le dernier jour de course programmé, aucun signal d'avertissement ne sera fait après l'heure précisée en **annexe**.

## 6. PAVILLONS DE CLASSE

Les pavillons de classe sont précisés en **annexe**.

## 7. ZONES DE COURSE

L'emplacement des zones de course est défini en **annexe** ZONES DE COURSE.



PARTENAIRE  
OFFICIEL



PARTENAIRE  
FÉDÉRAL

FÉDÉRATION FRANÇAISE DE VOILE  
17, rue Henri Bocquillon 75015 Paris  
Tél : 01 40 60 37 00 - Fax : 01 40 60 37 37 - [www.ffvoile.fr](http://www.ffvoile.fr)

La Fédération Française de Voile est l'autorité nationale de la voile, membre de l'I.S.A.F. du C.N.O.S.F. Reconnue d'utilité publique par décret du 20/12/72

## 8. LES PARCOURS

- 8.1 Les parcours sont décrits en **annexe** PARCOURS en incluant les angles approximatifs entre les bords de parcours, l'ordre dans lequel les marques doivent être passées et le côté duquel chaque marque doit être laissée ainsi que la longueur indicative des parcours.
- 8.2 Au plus tard au signal d'avertissement, le comité de course indiquera le parcours à effectuer, et si nécessaire, le cap et la longueur approximatifs du premier bord du parcours. Les signaux définissant le parcours à effectuer sont précisés en **annexe**.
- 8.3 Parcours longue distance :  
 Au plus tard au signal d'avertissement, le comité de course enverra le pavillon D, si le parcours comprend une marque de dégagement. Il enverra le pavillon vert pour indiquer qu'elle est à contourner en la laissant à tribord. L'absence de pavillon vert signifie qu'elle est à contourner en la laissant à bâbord (ceci modifie Signaux de course).

## 9. MARQUES

- 9.1 Les marques de départ, de parcours et de dégagement, de changement de parcours et d'arrivée sont définies en **annexe**.
- 9.2 Un bateau du comité de course signalant un changement d'un bord du parcours est une marque.

## 10. ZONES QUI SONT DES OBSTACLES

Les zones considérées comme des obstacles sont précisées en **Annexe** ZONES DE COURSE.

## 11. LE DEPART

- 11.1 La ligne de départ sera entre le mât arborant un pavillon orange sur le bateau du comité de course à l'extrémité tribord et le côté parcours de la marque de départ, à l'extrémité bâbord. Si alignement différent, le préciser en **annexe**.
- 11.2 Bateaux en attente : les bateaux dont le signal d'avertissement n'a pas été donné doivent éviter la zone de départ pendant la procédure de départ des autres bateaux. *[DP]*
- 11.3 Un bateau qui ne prend pas le départ au plus tard 4 minutes après son signal de départ sera classé DNS (ceci modifie les RCV A4 et A5). Si délai différent, le préciser en **annexe**.

## 12. CHANGEMENT DU BORD SUIVANT DU PARCOURS

- 12.1 Pour changer le bord suivant du parcours, le comité de course mouillera une nouvelle marque (ou déplacera la ligne d'arrivée) et enlèvera la marque d'origine aussitôt que possible. Quand lors d'un changement ultérieur, une nouvelle marque est remplacée, elle sera remplacée par une marque d'origine.
- 12.2 Sauf à une porte, les bateaux doivent passer entre le bateau du comité de course signalant le changement du bord suivant et la marque la plus proche, en laissant celle-ci du côté requis (ceci modifie la RCV 28).

## 13. L'ARRIVEE

La ligne d'arrivée sera entre un mât arborant un pavillon orange et le côté parcours de la marque d'arrivée. Si alignement différent, le préciser en **annexe**.

## 14. SYSTEME DE PENALITE

- 14.1 Pour les classes précisées en **annexe**, la RCV 44.1 est modifiée de sorte que la pénalité de deux tours est remplacée par une pénalité d'un tour.
- 14.2 L'annexe P s'applique, modifiée comme suit :
- 14.2.1 Pour les classes précisées en **annexe**, la RCV P2.1 est modifiée de sorte que la pénalité de deux tours est remplacée par une pénalité d'un tour.
- 14.2.2 La RCV P2.3 ne s'applique pas et la RCV P2.2 s'applique à toute pénalité après la première.
- 14.3 Une infraction aux règles (à l'exception des RCV du chapitre 2 et des RCV 28 et 31) pourra, après instruction, être sanctionnée d'une pénalité inférieure à DSQ.

## 15. TEMPS CIBLE ET TEMPS LIMITES

- 15.1 Les temps limites et les temps cibles sont les suivants :
- (a) Temps cible précisé en **annexe**. Le manquement à respecter le temps cible ne constituera pas motif à réparation (ceci modifie la RCV 62.1(a)).
- (b) Temps limite du premier bateau pour finir : précisé en **annexe**.
- 15.2 Pour les épreuves courues en temps réel, les bateaux ne finissant pas dans un délai de 30 minutes après le premier bateau ayant effectué le parcours et fini (ou dans un délai précisé en **annexe** s'il est différent) seront classés DNF (ceci modifie les RCV 35, A4 et A5).

15.3 Le temps limite du premier bateau pour finir pour les épreuves inter séries ou de groupes de classes courant en temps compensé est précisé en **annexe**.

## 16. RECLAMATIONS ET DEMANDES DE REPARATION

16.1 Les formulaires de réclamation sont disponibles au secrétariat du jury dont l'emplacement est précisé en **annexe**. Les réclamations, les demandes de réparation ou de réouverture doivent y être déposées dans le temps limite.

16.2 Pour chaque classe, le temps limite de réclamation est de 60 minutes après que le dernier bateau a fini la dernière course du jour ou après que le comité de course a signalé qu'il n'y aurait plus de course ce jour, selon ce qui est le plus tard. Si ce délai est différent, le préciser en **annexe**.

16.3 Des avis seront affichés au plus tard 30 minutes après le temps limite de réclamation pour informer les concurrents des instructions dans lesquelles ils sont parties ou appelés comme témoins. Les instructions auront lieu dans la salle du jury, dont l'emplacement est précisé en **annexe**. Elles commenceront à l'heure indiquée au tableau officiel d'information.

16.4 Les avis de réclamations du comité de course, du comité technique ou du jury seront affichés pour informer les bateaux selon la RCV 61.1(b).

16.5 Une liste des bateaux qui ont été pénalisés selon l'annexe P pour avoir enfreint la RCV 42 sera affichée.

16.6 Les infractions aux instructions suivantes ne pourront faire l'objet d'une réclamation par un bateau (ceci modifie la RCV 60.1(a)) :

- Départ : Bateaux en attente,
- Règles de sécurité (sauf la règle d'utilisation du bout dehors)
- Publicité de l'épreuve
- Bateaux accompagnateurs
- Communication radio

16.7 Le dernier jour de la régata, une demande de réparation doit être déposée :

(a) dans le temps limite de réclamation si la partie demandant la réparation a été informée de la décision la veille,

(b) pas plus tard que 30 minutes après que la décision a été affichée.  
Ceci modifie la RCV 62.2.

## 17. CLASSEMENT

17.1 Le nombre de courses devant être validées pour valider la compétition est précisé en **annexe**.

17.2 Courses retirées

Est précisé en **annexe**, le nombre de courses devant être validées pour que le classement général d'un bateau soit :

- (a) le total de ses courses
- (b) le total de ses courses moins la plus mauvaise
- (c) le total de ses courses moins les deux plus mauvaises.

17.3 Le calcul du temps compensé des bateaux qui y sont soumis sera fait selon le système temps sur temps. Si un autre système de calcul est utilisé, il sera précisé en **annexe**.

17.4 Les coefficients à utiliser pour le calcul des temps compensés, tels qu'ils ressortent des déclarations des concurrents lors de leur inscription ou des tables de rating de la FFVoile seront affichés au tableau officiel d'information, à une heure précisée en **annexe**, et au plus tard une heure avant l'heure prévue pour le départ de la première course. Les réclamations concernant ces coefficients sont admises jusqu'à l'heure limite de réclamation du premier jour.

## 18. REGLES DE SECURITE

18.1 Un émargement (sortie et retour) pourra être mis en place suivant les modalités précisées en **annexe**. [DP]

18.2 Un bateau qui abandonne une course doit le signaler au comité de course aussitôt que possible. [DP]

18.3 Utilisation du bout-dehors :

Sauf si les règles de classe le précisent autrement, la sortie du bout-dehors est autorisée uniquement pour établir et porter le spinnaker.

## 19. REMPLACEMENT DE CONCURRENTS OU D'EQUIPEMENT [DP]

19.1 Le remplacement de concurrents ne sera pas autorisé sans l'approbation écrite préalable du comité de course ou du jury.

19.2 Le remplacement d'équipement endommagé ou perdu ne sera pas autorisé sans l'approbation du comité technique ou du comité de course. Les demandes de remplacement doivent lui être faites à la première occasion raisonnable.

**20. CONTROLES DE JAUGE ET D'EQUIPEMENT**

Un bateau ou son équipement peuvent être contrôlés à tout moment pour vérifier la conformité aux règles de classe et aux instructions de course. Sur l'eau, un membre du comité technique peut demander à un bateau de rejoindre immédiatement une zone donnée pour y être contrôlé.

**21. PUBLICITE DE L'EPREUVE [DP]**

Les bateaux doivent porter la publicité fournie par l'AO, selon les conditions précisées en **annexe**.

**22. BATEAUX OFFICIELS**

Les bateaux officiels seront identifiés comme précisé en **annexe**.

**23. BATEAUX ACCOMPAGNATEURS [DP]**

23.1 Les directeurs d'équipe, entraîneurs et autres accompagnateurs doivent rester en dehors des zones où les bateaux courent depuis le signal préparatoire de la première classe à prendre le départ jusqu'à ce que tous les bateaux aient fini ou abandonné ou que le comité de course signale un retard, un rappel général ou une annulation.

23.2 Les bateaux accompagnateurs doivent être identifiés comme précisé en **annexe**.

23.3 La réglementation des conditions d'intervention des entraîneurs sur les compétitions de la FFVoile s'appliquera.

**24. COMMUNICATION RADIO [DP]**

Sauf en cas d'urgence, un bateau qui est en course ne doit ni émettre ni recevoir d'appels vocaux ou de données qui ne sont pas disponibles pour tous les bateaux.

**25. PRIX**

Des prix seront distribués comme précisé en **annexe**.

**26. DECISION DE COURIR**

La décision d'un concurrent de participer à une course ou de rester en course relève de sa seule responsabilité. En conséquence, en acceptant de participer à la course ou de rester en course, le concurrent décharge l'AO de toute responsabilité en cas de dommage (matériel et/ou corporel).

Arbitres désignés :

Président-e du comité de course : précisé en **annexe**

Président-e du comité technique : précisé en **annexe**

Président-e du jury : précisé en **annexe**

## Annexe aux Instructions de course types

## VOILE LEGERE 2017 – 2020

COUPE DE LA VILLE 10 octobre 2020 Saint Raphaël CNSR GRADE 5B
---

**2. AVIS AUX CONCURRENTS**

- 2.1 Le tableau officiel d'information est situé dans le couloir près du bureau  
 2.2 Avis mis en ligne [www.cnsr.fr](http://www.cnsr.fr)

**4. SIGNAUX FAITS A TERRE**

- 4.1 Le mât de pavillons est situé sur la terrasse du club  
 4.2 30 mn entre l'affalé de l'Aperçu et l'envoi du signal d'avertissement (*si différent de 60 mn, sinon supprimer*).

**5. PROGRAMME DES COURSES**

- 5.1 Pour chaque jour de course, 1 à 2 courses sont prévues  
 5.2 Le signal d'avertissement de la première course chaque jour sera fait à 10h55  
 5.3 Le dernier signal d'avertissement le dernier jour de course programmé ne sera pas fait après 16h

**6. PAVILLONS DE CLASSE**

Les pavillons de classe sont pavillon F 18

**8. LES PARCOURS**

- 8.2 Signaux définissant les parcours à effectuer flamme numérique 5 ou 6

**9. MARQUES**

Marques de départ	Marques de parcours et de dégagement	Marques de changement de parcours	Marques d'arrivée
Entre bateau comité et bouée jaune	Bouée jaune	Bouée jaune	Entre bateau comité et bouée blanche

**10. ZONES QUI SONT DES OBSTACLES**

Les zones considérées comme des obstacles sont *[description]*.

**11. LE DEPART**

Les bateaux identifiés OCS seront communiqués sur le canal VHF 77

**14. SYSTEME DE PENALITE****15. TEMPS CIBLE ET TEMPS LIMITES**

- 15.1 Parcours construits :

Classe	Temps cible	Temps limite pour finir pour le premier
<i>[Classe]</i>	<i>[xxxx minutes]</i>	<i>[xxxx minutes]</i>
<i>[Classe]</i>	<i>[xxxx minutes]</i>	<i>[xxxx minutes]</i>

- 15.2 Temps limite pour finir après le premier :

TYPE DE PARCOURS	Temps limite pour finir après le premier
Parcours construit temps compensé	30mn
Parcours côtier temps compensé	30mn

**16. RECLAMATIONS ET DEMANDES DE REPARATION**

- 16.1 Le secrétariat du jury est situé *[emplacement]*.

16.2 Le temps limite de réclamation est de 30 mn après l'arrivée du dernier bateau de la dernière course du jour

16.3 La salle du jury est située dans le club

## 17. CLASSEMENT

17.1 1 course doit être validé pour valider la compétition.

17.2 Courses retirées

a) Quand moins de [X] courses ont été validées, le classement général d'un bateau sera le total de ses courses.

(b) Quand [X] à [Y] courses ont été validées, le classement général d'un bateau sera le total de ses courses moins la plus mauvaise.

(c) Quand [Y + 1] courses ou plus ont été validées, le classement général d'un bateau sera le total de ses courses moins les deux plus mauvaises.

17.3 Le calcul du temps compensé des bateaux qui y sont soumis sera fait selon le système [temps sur temps]

17.4 Les coefficients utilisés pour le calcul des temps compensés seront affichés à [heure].

## 18. REGLES DE SECURITE

18.1 L'émergement à la sortie et au retour se fera selon les modalités suivantes [description des modalités]. [DP]

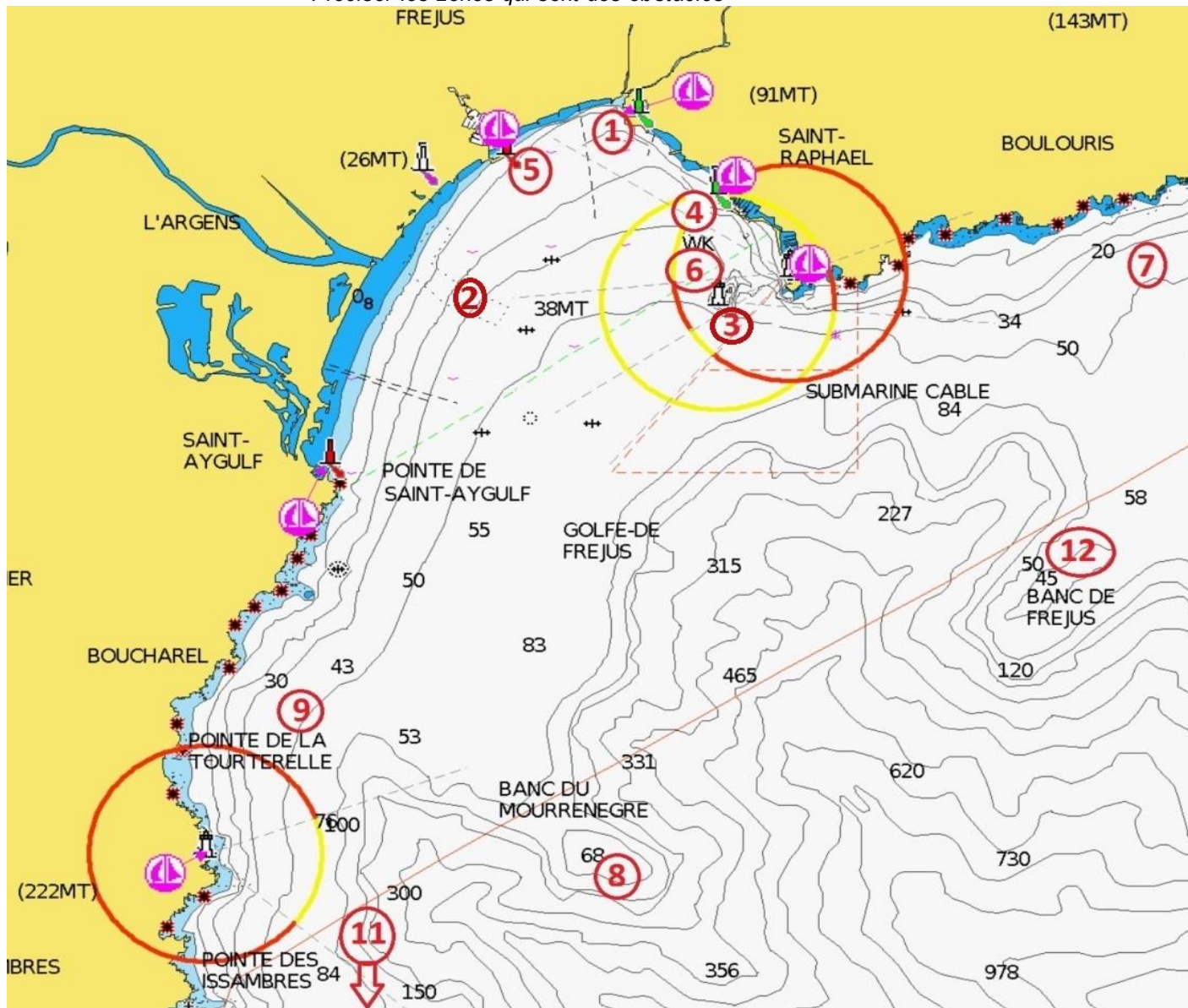
18.3 Canal VHF utilisé en course :77

Arbitres désignés :

Bernard Detruit Président du comité de course

## ANNEXE ZONES DE COURSE

Carte marine décrivant l'emplacement des zones de course  
Préciser les zones qui sont des obstacles



## ANNEXE PARCOURS

Description des parcours incluant les angles approximatifs entre les bords,  
l'ordre de passage des marques et leur côté requis, la longueur indicative des parcours

A-B-C-A-B-C-ARRIVEE  
Marques laissées à babord

Parcours entre 3 et 4 MN

